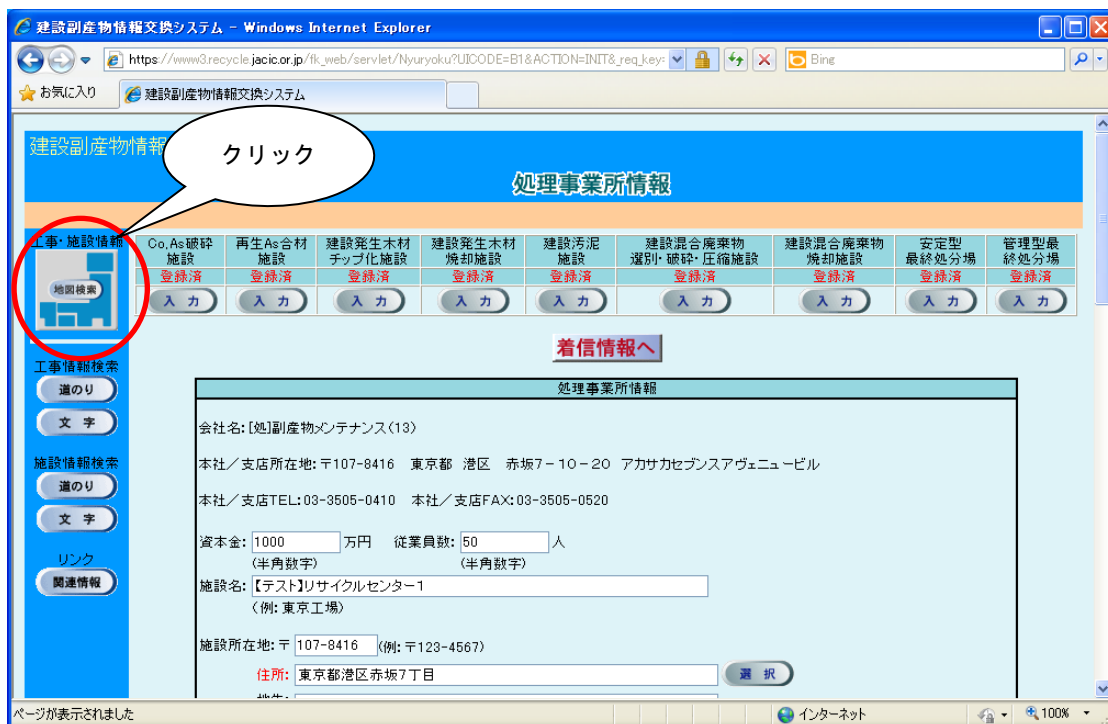


## (3) 地図から処理施設を検索する

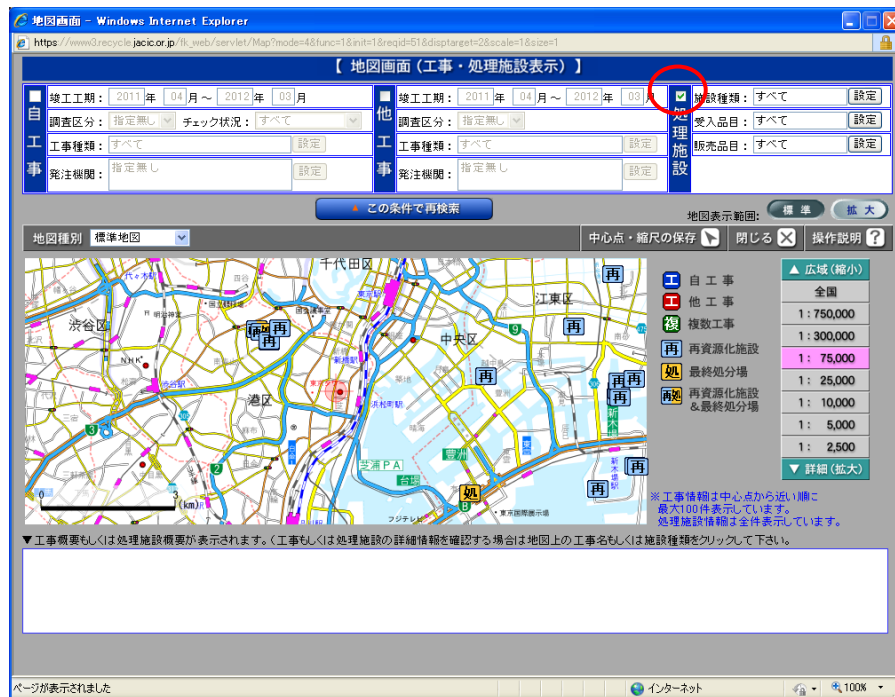
処理施設の検索条件を設定して、周辺の処理施設情報を検索する手順について説明します。

## 〔検索手順〕

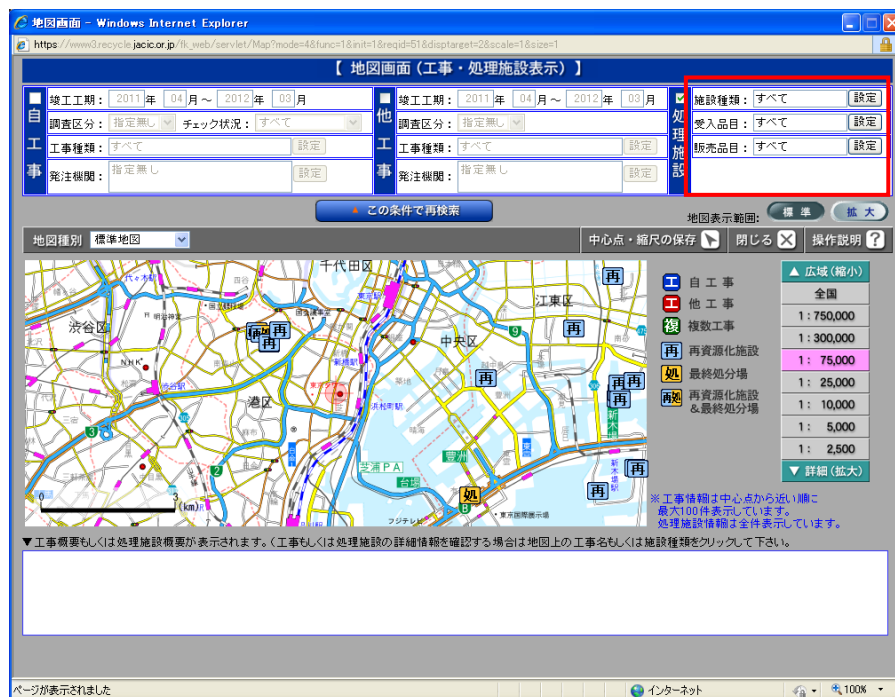
- ① 「各種検索機能」ボタンの工事・施設情報の **地図検索** ボタンをクリックしてください。



- ②「地図検索」画面が表示されます。処理施設のチェックボックスにチェックを入れます（初期状態でチェック済み）。



- ③「処理施設」の検索条件をそれぞれ設定します。  
各検索条件の説明については、次頁の表を参照してください。



## 【「処理施設」の検索条件設定】

検索条件	検索方法・デフォルト等
施設種類	<p><b>設定</b> ボタンをクリックし、「処理施設検索詳細条件（施設種類）」画面で検索対象とする施設種類のチェックボックスにチェックを入れて、「条件設定」を行ってください（初期設定時ですべての施設種類にチェックされています）※。</p> <p>「地図検索」画面の施設種類欄には、選択している施設種類によって以下のように表示されます。</p> <ul style="list-style-type: none"> <li>・全ての施設種類を選択時：“すべて”と表示されます</li> <li>・単一の施設種類を選択時：選択した施設種類（略称）が表示されます</li> <li>・複数の施設種類を選択時：“複数選択”と表示されます</li> </ul> <p>※全ての施設種類からチェックを外した場合、全ての施設種類にチェック（すべて）と同じ条件として取り扱います。</p>
受入品目	<p><b>設定</b> ボタンをクリックし、「処理施設検索詳細条件（受入品目）」画面で検索対象とする受入品目のチェックボックスにチェックを入れて、「条件設定」を行ってください（初期設定時ですべての受入品目にチェックされています）※。</p> <p>「地図検索」画面の受入品目欄には、選択している受入品目によって以下のように表示されます。</p> <ul style="list-style-type: none"> <li>・全ての受入品目を選択時：“すべて”と表示されます</li> <li>・単一の受入品目を選択時：選択した受入品目（略称）が表示されます</li> <li>・複数の受入品目を選択時：“複数選択”と表示されます</li> </ul> <p>※全ての受入品目からチェックを外した場合、全ての受入品目にチェック（すべて）と同じ条件として取り扱います。</p>
販売品目	<p><b>設定</b> ボタンをクリックし、「処理施設検索詳細条件（販売品目）」画面で検索対象とする販売品目のチェックボックスにチェックを入れて、「条件設定」を行ってください（初期設定時ですべての販売品目にチェックされています）※。</p> <p>「地図検索」画面の販売品目欄には、選択している販売品目によって以下のように表示されます。</p> <ul style="list-style-type: none"> <li>・全ての販売品目を選択時：“すべて”と表示されます</li> <li>・単一の販売品目を選択時：選択した販売品目（略称）が表示されます</li> <li>・複数の販売品目を選択時：“複数選択”と表示されます</li> </ul>

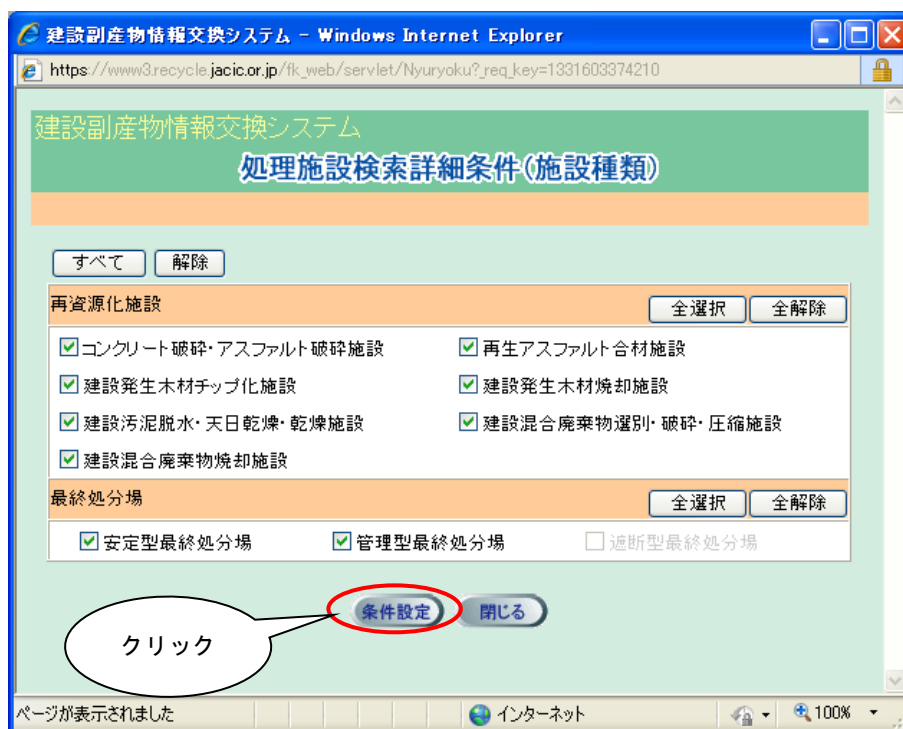
検索条件	検索方法・デフォルト等
	※全ての販売品目からチェックを外した場合、全ての販売品目にチェック（すべて）と同じ条件として取り扱います。

## 《施設種類の設定方法》

「地図画面」の処理施設の検索条件設定欄の施設種類の「設定」ボタンをクリックすると、施設種類を選択するための「処理施設検索詳細条件（施設種類）」画面が表示されます。

検索対象とする施設種類のチェックボックスにチェックを入れ、「条件設定」ボタンをクリックしてください。

施設種類のチェックは、初期設定時ですべての施設種類にチェックされています。チェックの選択については、すべてあるいは施設種類のグループ単位で一括選択、および解除することができます。

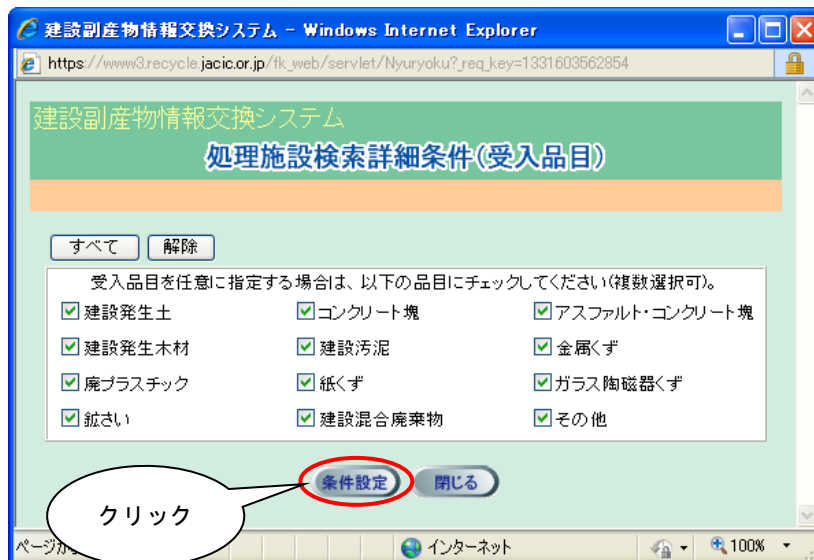


## 《受入品目の設定方法》

「地図画面」の処理施設の検索条件設定欄の受入品目の「設定」ボタンをクリックすると、受入品目を選択するための「処理施設検索詳細条件（受入品目）」画面が表示されます。

検索対象とする受入品目のチェックボックスにチェックを入れ、「条件設定」ボタンをクリックしてください。

受入品目のチェックは、初期設定時ですべての受入品目にチェックされています。チェックの選択については、すべての一括選択、および解除することができます。

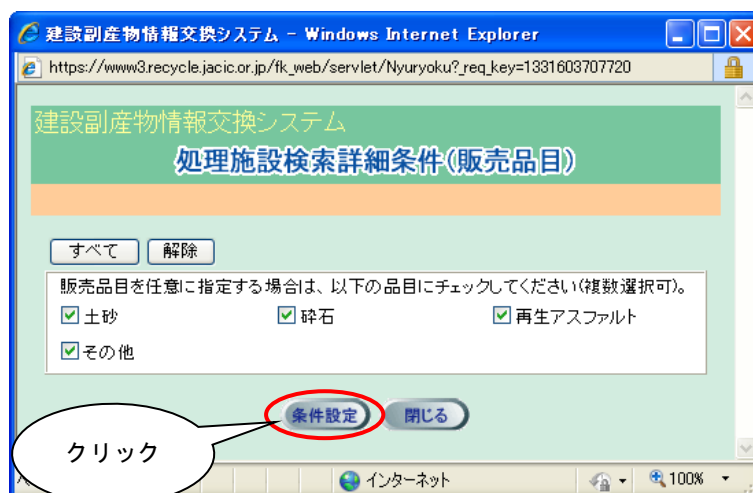


## 《販売品目の設定方法》

「地図画面」の処理施設の検索条件設定欄の販売品目の「設定」ボタンをクリックすると、販売品目を選択するための「処理施設検索詳細条件（販売品目）」画面が表示されます。

検索対象とする販売品目のチェックボックスにチェックを入れ、「条件設定」ボタンをクリックしてください。

販売品目のチェックは、初期設定時ですべての販売品目にチェックされています。チェックの選択については、すべての一括選択、および解除することができます。



④[この条件で再検索]ボタンをクリックすると、検索条件に該当する「処理施設」の処理

施設マークが地図上に表示されます。

【 地図画面 (工事・処理施設表示) 】

竣工工期: 2011年 04月 ~ 2012年 03月	他 竣工工期: 2011年 04月 ~ 2012年 03月	施設種類: すべて [設定]
調査区分: 指定無し [チェック状況: すべて]	調査区分: 指定無し	処理施設 受入品目: すべて [設定]
工事種類: すべて [設定]	工事種類: すべて [設定]	販売品目: すべて [設定]
発注機関: 指定無し [設定]	発注機関: 指定無し [設定]	

この条件で再検索

地図表示範囲: 標準 拡大

地図種別: 標準地図

中心点・縮尺の保存 閉じる 操作説明 ?

▲ 広域 (縮小)

- 自 工事
- 他 工事
- 複数工事
- 再資源化施設
- 最終処分場
- 再資源化施設 & 最終処分場

▼ 詳細 (拡大)

1: 750,000

1: 300,000

1: 75,000

1: 25,000

1: 10,000

1: 5,000

1: 2,500

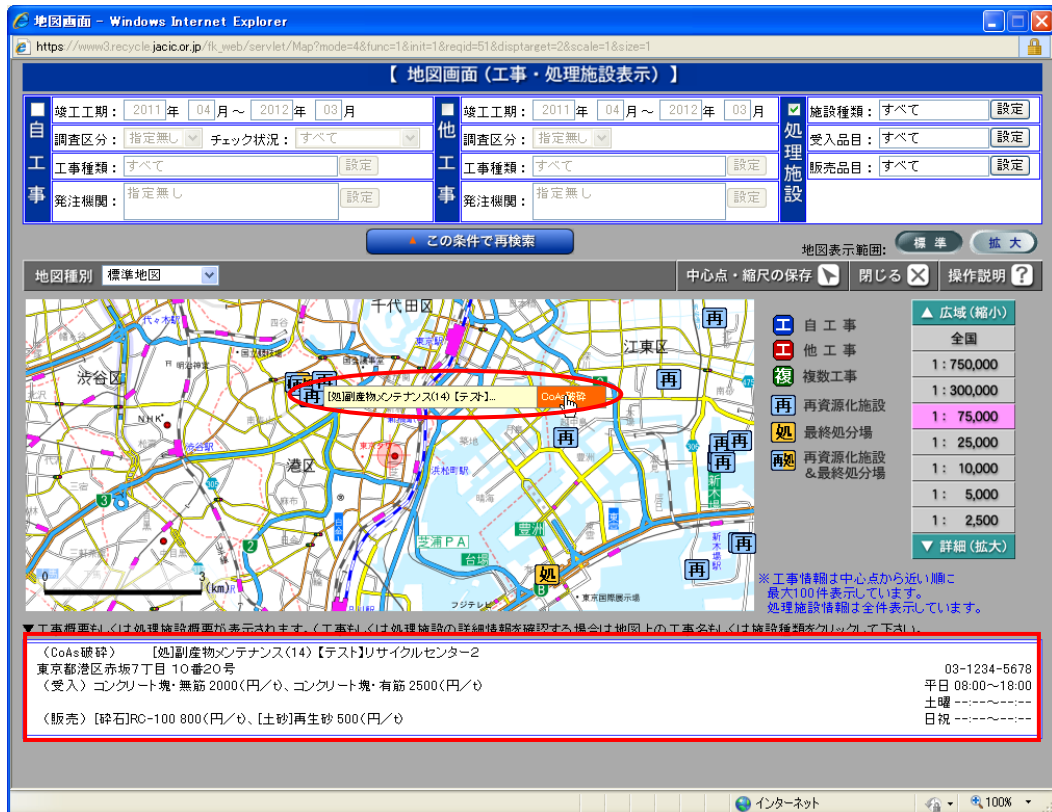
※ 工事情報は中心点から近い順に最大100件表示しています。処理施設情報は全件表示しています。

▼ 工事概要もしくは処理施設概要が表示されます。工事もしくは処理施設の詳細情報を確認する場合は地図上の工事名もしくは施設種類をクリックして下さい。

ページが表示されました

インターネット 100%

- ⑤処理施設マークにカーソルを合わせると処理施設名等がポップアップ表示され、処理施設名等のポップアップにカーソルをあわせると該当処理施設の施設種類がポップアップ表示され、地図検索画面下部に処理施設概要が表示されます。



- ⑥処理施設マークの施設種類ポップアップをクリックすると選択した処理施設の施設種類の「処理事業所情報」画面が表示されます。

https://www3.recycle.jaic.or.jp/?UICODE=E5&ACTION=INIT&KOUJI\_ID=6095673&KEIKAKUJISSI=1&CURRENT - Internet Explorer

建設副産物情報交換システム

排出事業所・工事基礎情報

工事情報検索  
 進のり  
 文字

施設情報検索  
 進のり  
 文字

リンク  
 関連情報

事業所情報

事業所名:副産物メンテナンス  
 住所:〒000-0000 北海道 札幌市 地番  
 担当者名:太郎  
 電話番号:00-0000-0000 FAX番号:00-0000-0000 E-mail:kimura.y@jaic.or.jp

工事基礎情報

作成年月日:2017年11月29日

調査区分:実施  
 工事ID:■■■■■

発注者	受注者
発注機関:副産物センター メンテナンス1 担当者名:建 TEL: 03-1234-5678	法人番号: 加盟団体名:その他の加盟団体又は団体に属さない 請負会社名:(株)マルマル建設 フリガナ:マルマルケンセツ 代表者氏名:請負太郎 フリガナ:ウケオイトロウ 建設業許可番号:国土交通大臣 一般79857号 解体工事業登録番号: 〒:107-8416 会社所在地:東京都港区赤坂7丁目10番20号 ○ビル6F TEL: 0312345678 FAX: 03-1234-5678 工事責任者:主任技術者・監理技術者(建設業の場合) 副産物太郎 調査票記入者:副産物太郎

工事概要	新築・増築・解体工事のみ入力
工事名: 20171129搬入搬出01 工事場所: 東京都港区 (地先等): 赤坂 工事種類: 非木造改築・改修(建築) 工期(開始): 2017年6月29日 工事概要等: 施工条件の内容:	建築面積: 900m <sup>2</sup> 延床面積: 10m <sup>2</sup> 階数(地上): 階 階数(地下): 階 構造: 鉄骨鉄筋コンクリート造 用途: 店舗

戻る

95%