

(1) 任意の場所を起点として検索する

ここでは、自分で起点となる任意の場所を指定し、周辺の工事情報を検索する手順について説明します。

〔検索手順〕

- ① 工事情報検索の「道のり」ボタンをクリックしてください。

建設副産物情報交換システム

排出事業所情報

事業所情報 新規登録 集計機能 工事検索 重複データのチェックと削除

工事・施設情報

地図検索

工事情報検索

道のり

文字

施設情報検索

道のり

文字

リンク

関連情報

よく使う機能

工事検索
登録工事の確認・修正
実施登録・書類の印刷

処理施設検索
現場周辺の施設の
種類・距離を検索

地図検索
地図から工事や
処理施設を検索

重複データ削除
重複して登録した
工事データの確認・削除

着信情報へ
着信情報があります
必ず確認してください

ログイン情報

[排]副産物メンテナンス (14)

各種マニュアル

簡易操作
マニュアル システムの操作方法
作業フロー等々

土質区分表 建設発生土の区分基準
(第1~4種等の分類)

FAQ システムに関する
よくある質問等々

試験的提供

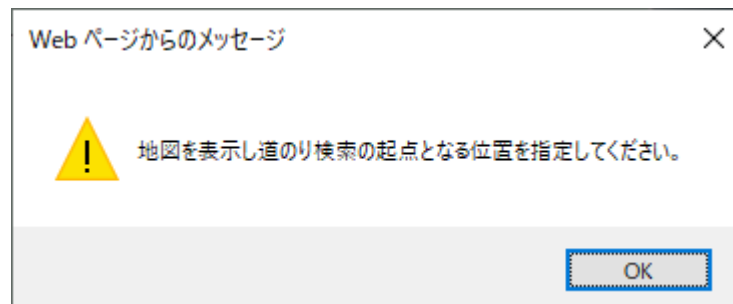
東京都・神奈川県・埼玉県・
千葉県に限定したプラント情報

土質改良
プラント 建設発生土
受入地

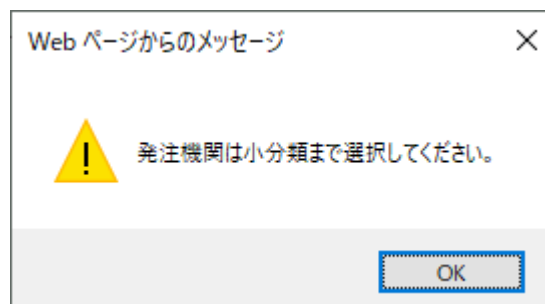
- ②「工事・道のり検索条件設定」画面が表示されます。起点となる任意の場所、発注機関等を設定後、**確定** ボタンをクリックしてください。



- ※1) 起点を設定しないで **確定** ボタンをクリックした場合は、次のメッセージが表示されます。**OK** ボタンをクリックして起点となる場所を設定してください。



- ※2) 発注機関を設定しないで **確定** ボタンをクリックした場合は、次のメッセージが表示されます。**OK** ボタンをクリックして発注機関（小分類まで）を設定してください。

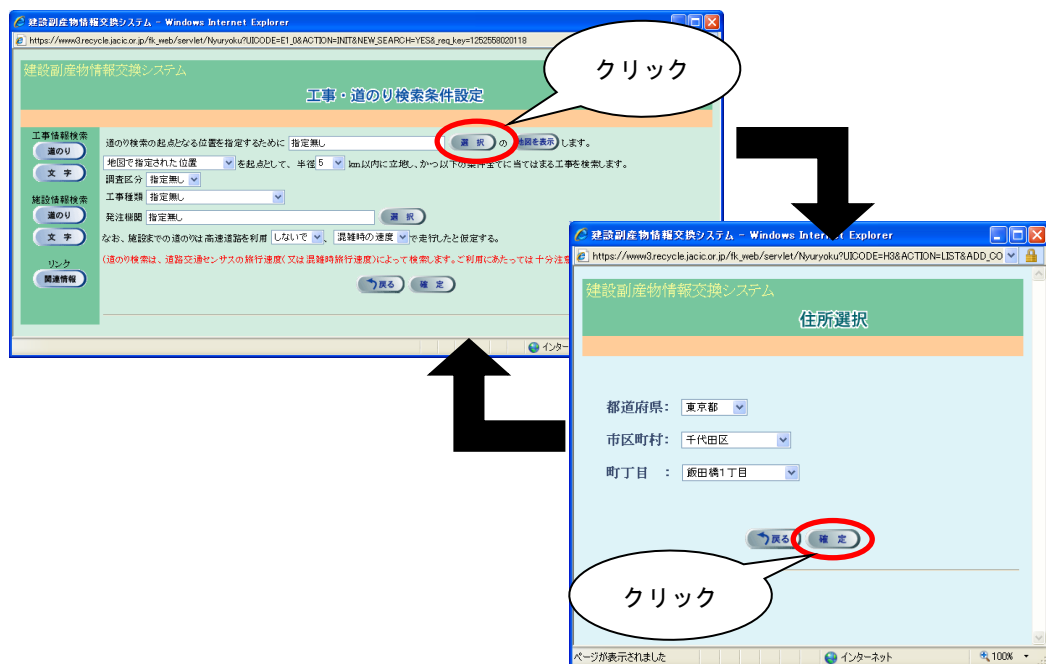


③ 起点となる任意の場所の指定（必須）

指定方法は、『プルダウンメニューからの指定』と『地図からの指定』の2通りがあります。『プルダウンメニューからの指定』後、『地図からの指定』を行ってください。なお、『地図からの指定』を省略した場合は、『プルダウンメニューからの指定』で選択した住所のおおよその中心が起点となります。

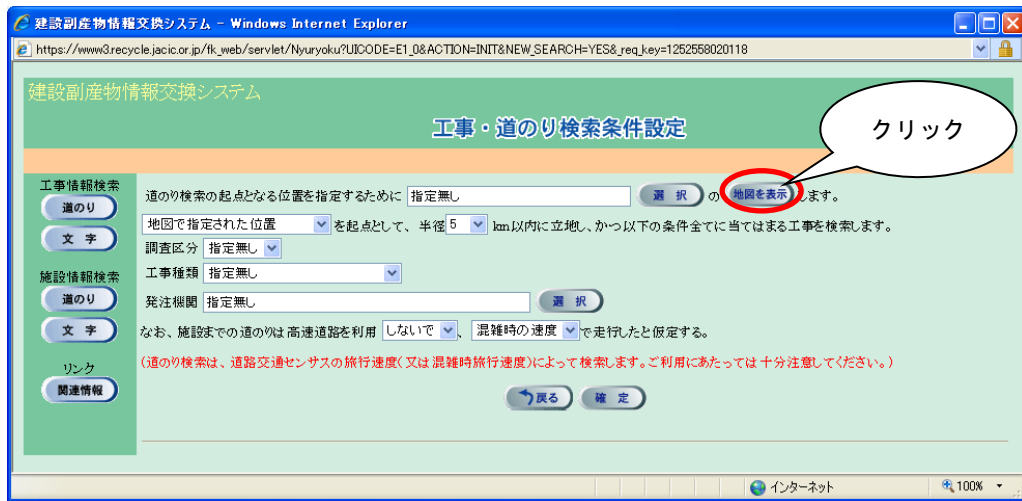
《プルダウンメニューからの指定》

選択 ボタンをクリックし、「住所選択」画面から『都道府県』、『市区町村』、『町丁目』を選択してください。尚、『都道府県』項目以外は『指定無し』も選択できます。選択後、**確定** ボタンをクリックします。



《地図からの指定》

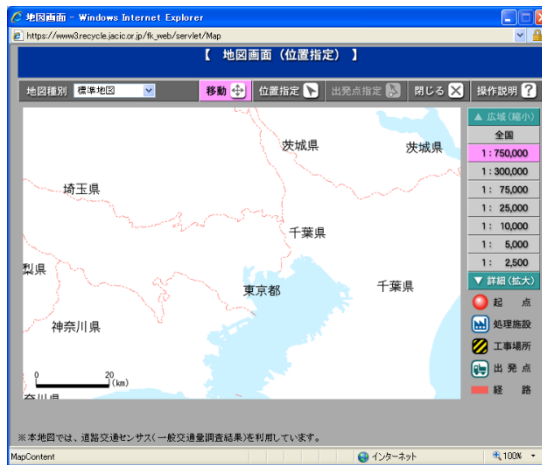
- a) 「工事・道のり検索条件設定」画面で、**地図を表示** ボタンをクリックします。



- b) 「地図画面(位置指定)」画面が表示されます。都道府県名をクリックしてください。
『プルダウンメニューからの指定』により、地図の最初の表示画面は異なります。




- c) 選択した都道府県の広域の地図が表示されます。さらに詳しい場所を表示したい場合は、画面右手の縮尺を変更してください。



- d) **位置指定** ボタンをクリックします（ピンク色に変わります）。



- e) 地図上の指定したい場所をクリックします。 マークが表示されます。

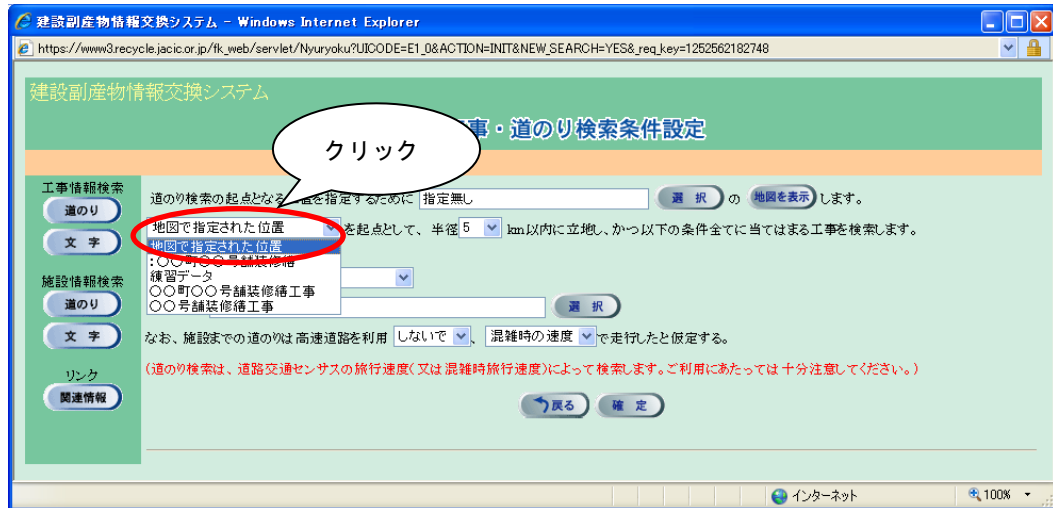


- f) 地図画面を **閉じる** ボタンで閉じます。

- g) 「工事施設・道のり検索条件設定」画面にもどり住所が入力された状態になります。

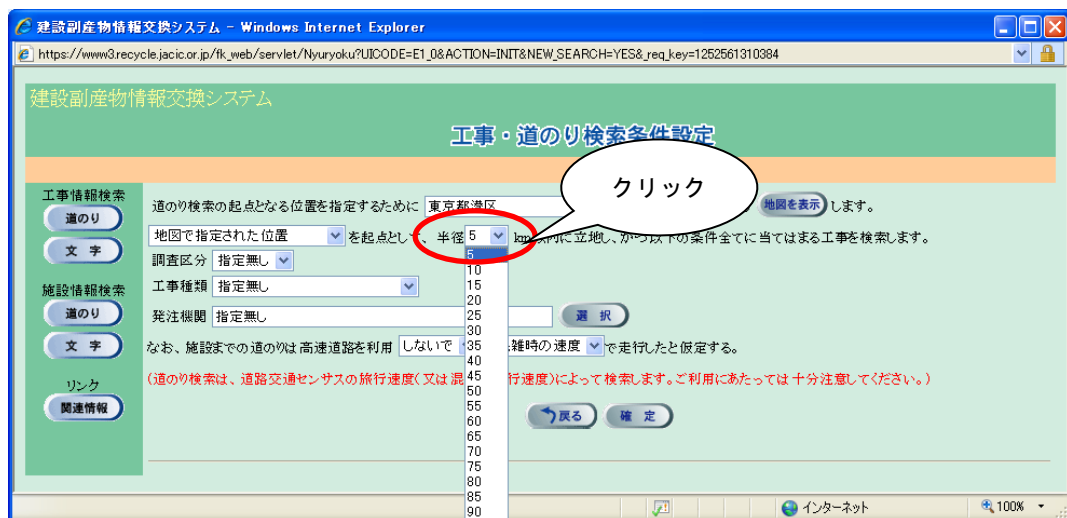
《既に登録されている工事からの指定》

既に工事を登録済みの場合は、その工事を起点とすることが可能です。「地図で指定された位置」の右側にある▼ボタンをクリックし、起点とする工事を選択します。



④ 起点からの検索範囲となる半径の指定（必須）

▼ボタンをクリックし、「5～95km」（5km 毎）の中から検索範囲を選択します。

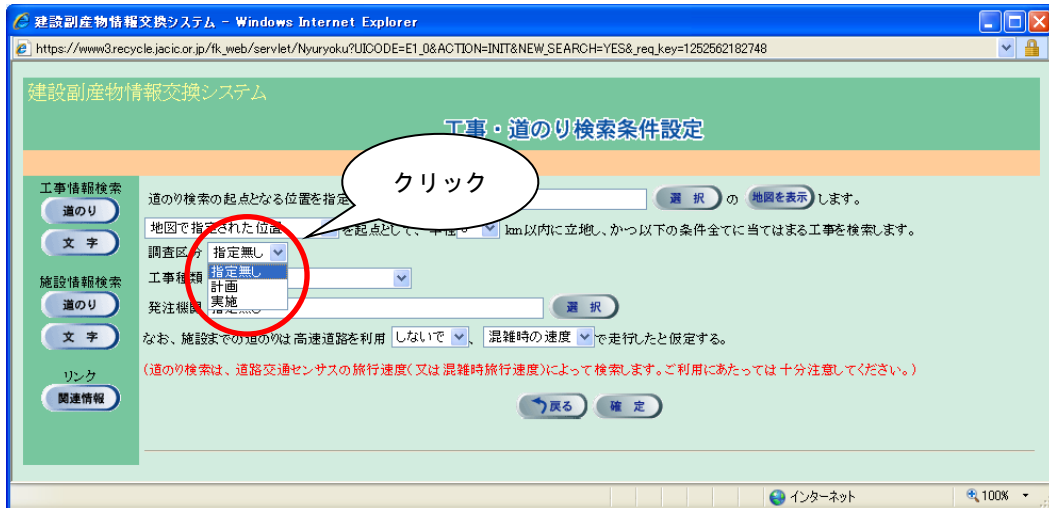


注意！

検索範囲の半径を大きくすると検索時間が長くなりますので、適正な検索範囲を指定してください。

⑤ 調査区分の指定（任意）

項目説明を参考のうえ▼ボタンをクリックし、調査区分を選択します。

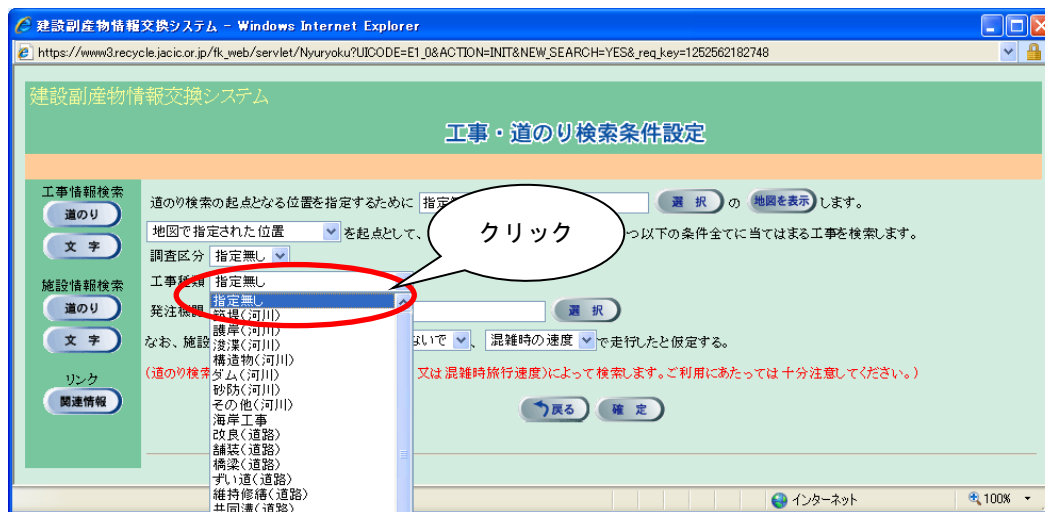


【調査区分の項目説明】

項目	説明
指定無し	<p>工事情報の最新調査区分を検索するときに選択します。</p> <ol style="list-style-type: none"> 1) 工事情報で「計画」のみが登録されているとき →工事情報の「計画」が検索される 2) 工事情報で「実施」のみが登録されているとき →工事情報の「実施」が検索される 3) 工事情報で「計画」と「実施」が登録されているとき →工事情報の「実施」が検索される
計画	<p>工事情報の「計画」を検索するときに選択します。</p> <ol style="list-style-type: none"> 1) 工事情報で「計画」のみが登録されているとき →工事情報の「計画」が検索される 2) 工事情報で「実施」のみが登録されているとき →検索されません 3) 工事情報で「計画」と「実施」が登録されているとき →工事情報の「計画」が検索される
実施	<p>工事情報の「実施」を検索するときに選択します。</p> <ol style="list-style-type: none"> 1) 工事情報で「計画」のみが登録されているとき →検索されません 2) 工事情報で「実施」のみが登録されているとき →工事情報の「実施」が検索される 3) 工事情報で「計画」と「実施」が登録されているとき →工事情報の「実施」が検索される

⑥ 工事種類の選択（任意）

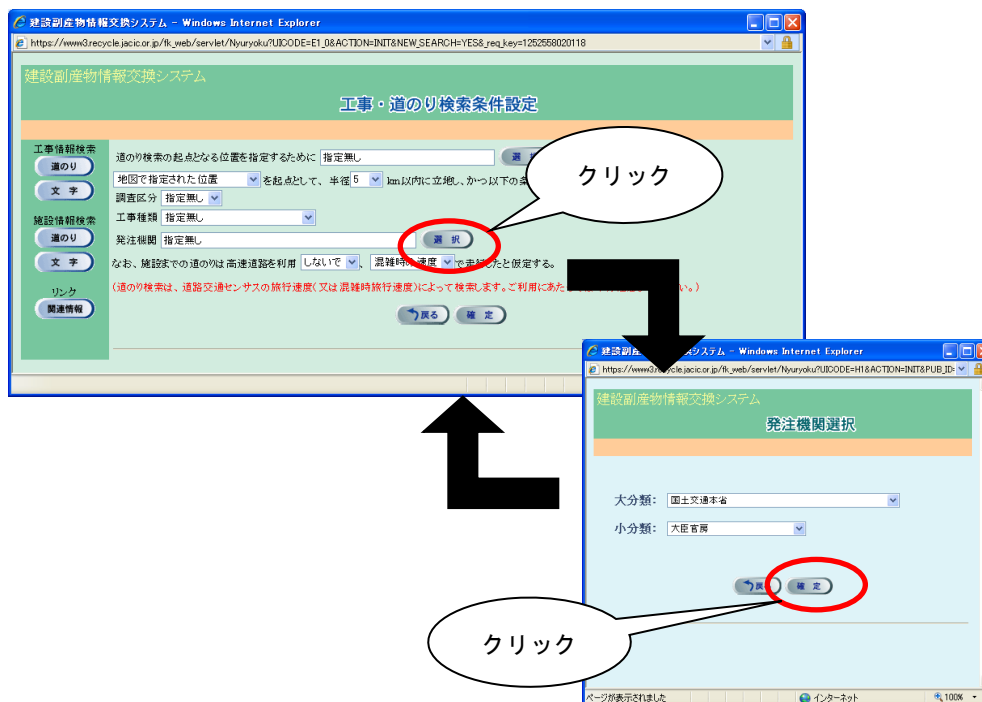
▼ボタンをクリックし、工事種類を選択します。



※ 全ての工事種類を検索対象とする場合は、『指定無し』を選択

⑦ 発注機関の選択（必須）

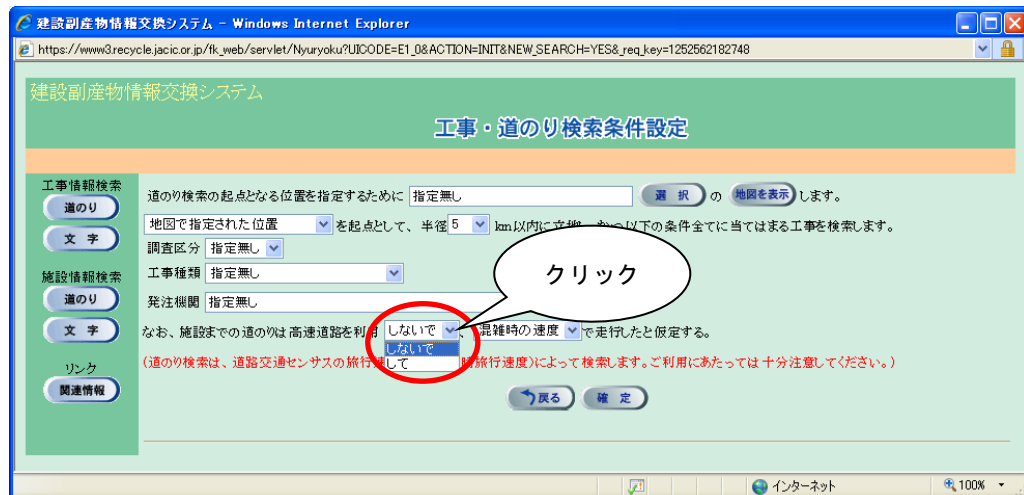
「選択」ボタンをクリックし、「発注機関選択」画面が表示されたら大分類と小分類を選択します。発注機関の選択後、「確定」ボタンをクリックすると「工事・道のり検索条件設定」画面にもどります。



※ 発注機関は必ず小分類まで選択してください。

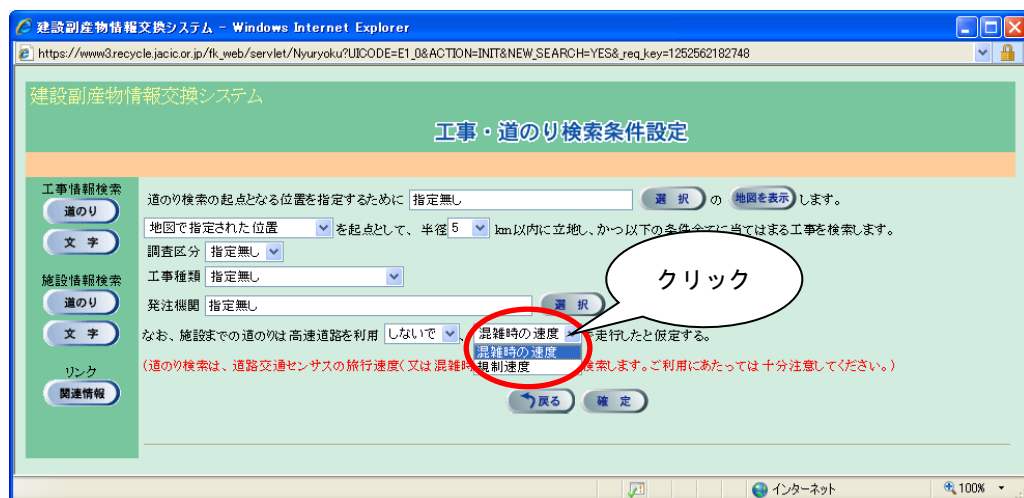
⑧ 高速道路の利用有無の選択（必須）

▼ボタンをクリックし、高速道路を利用するときは『して』を選択、利用しないときは『しないで』を選択します。



⑨ 走行速度の選択（必須）

項目説明を参考のうえ▼ボタンをクリックし、走行速度を選択します。



【走行速度の項目説明】

選択項目	説明
混雑時の速度	センサス（一般交通量調査結果）の混雑時速度を利用して、走行時間を求めるときに選択します。
通常速度	法定速度を利用して、走行時間を求めるときに選択します。

⑩ 検索の開始

検索条件の入力が完了したら、**確定** ボタンをクリックします。



※ 検索条件によっては、検索結果の表示までに時間がかかる場合がありますので、そのときは少々お待ちください。