

(1) 任意の場所を起点として検索する

ここでは、自分で起点となる任意の場所を指定し、周辺の工事情報を検索する手順について説明します。

〔検索手順〕

- ① 「各種検索機能」ボタンの工事情報検索の「道のり」ボタンをクリックしてください。

建設副産物情報交換システム

公共工事発注者情報 新規登録 集計機能 調査価格 公開範囲

工事・施設情報

施設検索

工事情報検索

道のり

文字

施設情報検索

道のり

文字

調査価格検索

道のり

文字

リンク

関連情報

施設検索
現場周辺の施設の
種類・距離を検索

地図検索
地図から工事や
処理施設を検索

集計
自機関の合計値を
算出する

調査価格検索
現場周辺の価格を検索

内容確認
修正依頼した排出事業者
から返答があります

▼ ログイン情報

[発]副産物メンテナンス (25)

▼ 各種マニュアル

簡易操作
マニュアル システムの操作方法
作業フロー等々

土質区分表 建設発生土の区分基準
(第1~4種等の分類)

FAQ システムに関する
よくある質問等々

▼ 試験的提供

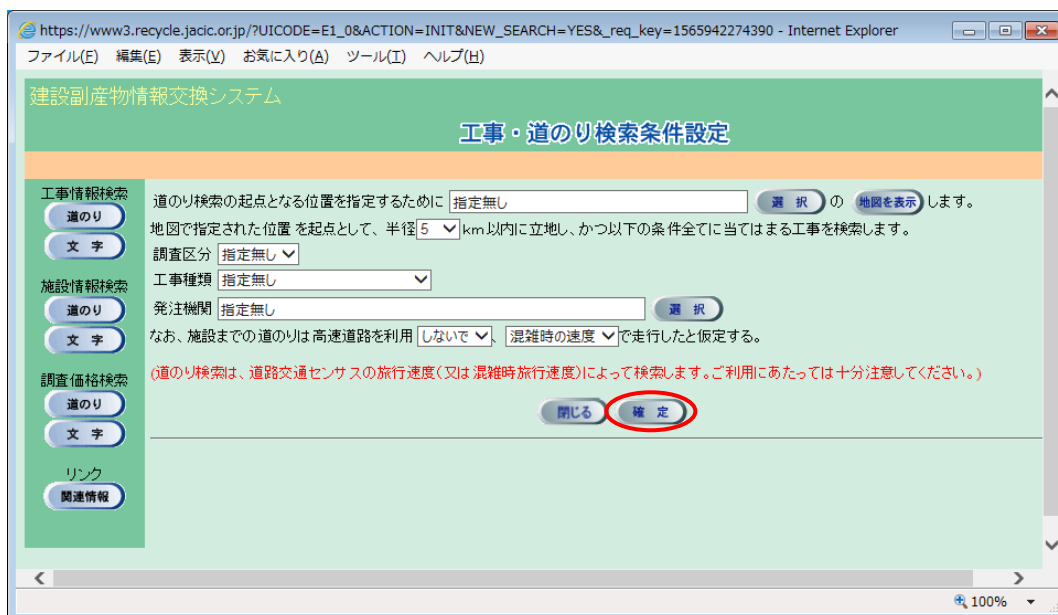
東京都・神奈川県・埼玉県・
千葉県に限定したプラント情報

土質改良
プラント

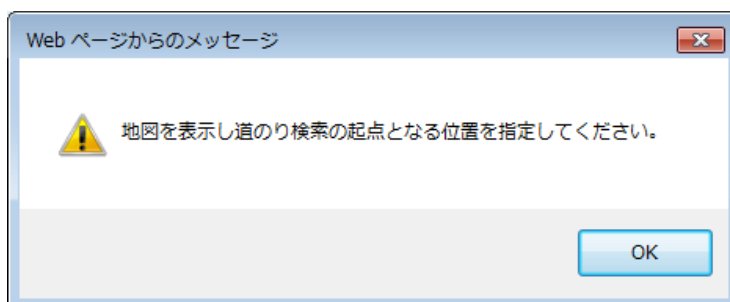
建設発生土
受入地

▼ センターからのお知らせ

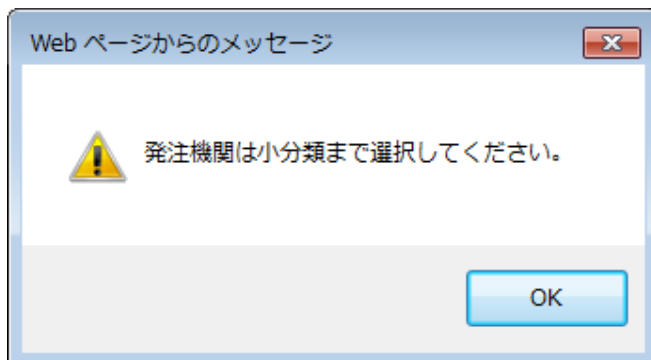
- ②「工事・道のり検索条件設定」画面が表示されます。起点となる任意の場所、発注機関等を設定後、**確定** ボタンをクリックしてください。



- ※1) 起点を設定しないで**確定** ボタンをクリックした場合は、次のメッセージが表示されます。**OK** ボタンをクリックして起点となる場所を設定してください。



- ※2) 発注機関を設定しないで**確定** ボタンをクリックした場合は、次のメッセージが表示されます。**OK** ボタンをクリックして発注機関（小分類まで）を設定してください。

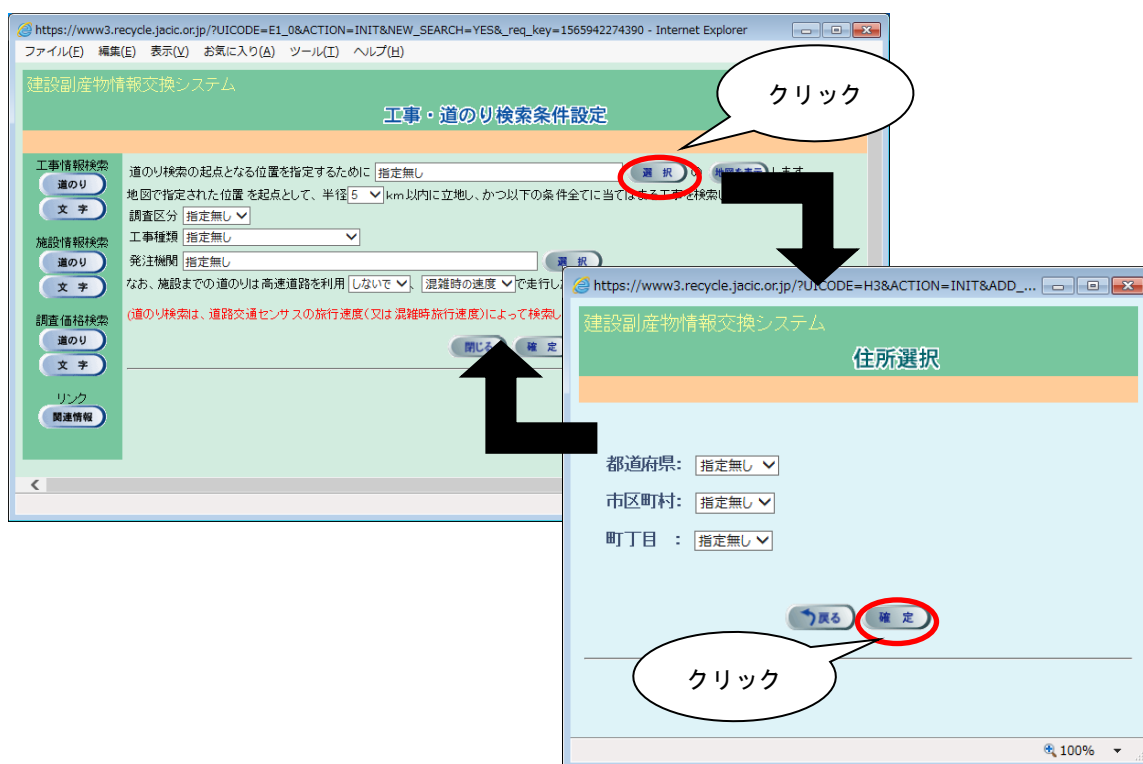


③ 起点となる任意の場所の指定（必須）

指定方法は、『プルダウンメニューからの指定』と『地図からの指定』の2通りがあります。『プルダウンメニューからの指定』後、『地図からの指定』を行ってください。なお、『地図からの指定』を省略した場合は、『プルダウンメニューからの指定』で選択した住所のおおよその中心が起点となります。

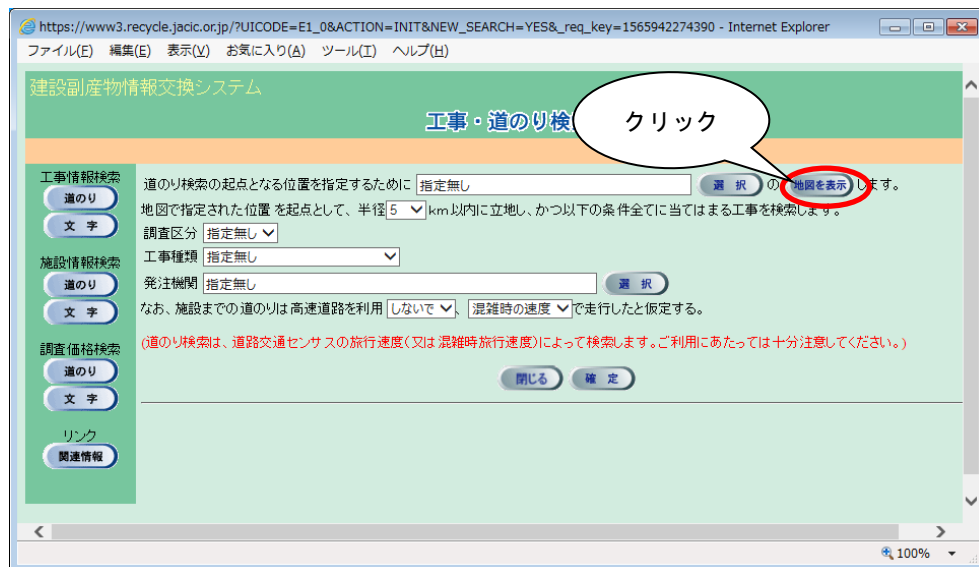
《プルダウンメニューからの指定》

選択 ボタンをクリックし、「住所選択」画面から『都道府県』、『市区町村』、『町丁目』を選択してください。尚、『都道府県』項目以外は『指定無し』も選択できます。選択後、**確定** ボタンをクリックします。



《地図からの指定》

a) 「工事・道のり検索条件設定」画面で、**地図を表示** ボタンをクリックします。

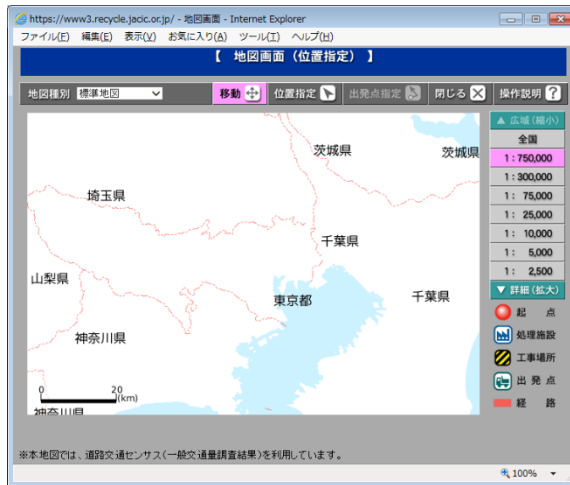


b) 「地図画面(位置指定)」画面が表示されます。都道府県名をクリックしてください。

『プルダウンメニューからの指定』により、地図の最初の表示画面は異なります。




- c) 選択した都道府県の広域の地図が表示されます。さらに詳しい場所を表示したい場合は、画面右手の縮尺を変更してください。



- d) **位置指定** ボタンをクリックします（ピンク色に変わります）。



- e) 地図上の指定したい場所をクリックします。 マークが表示されます。

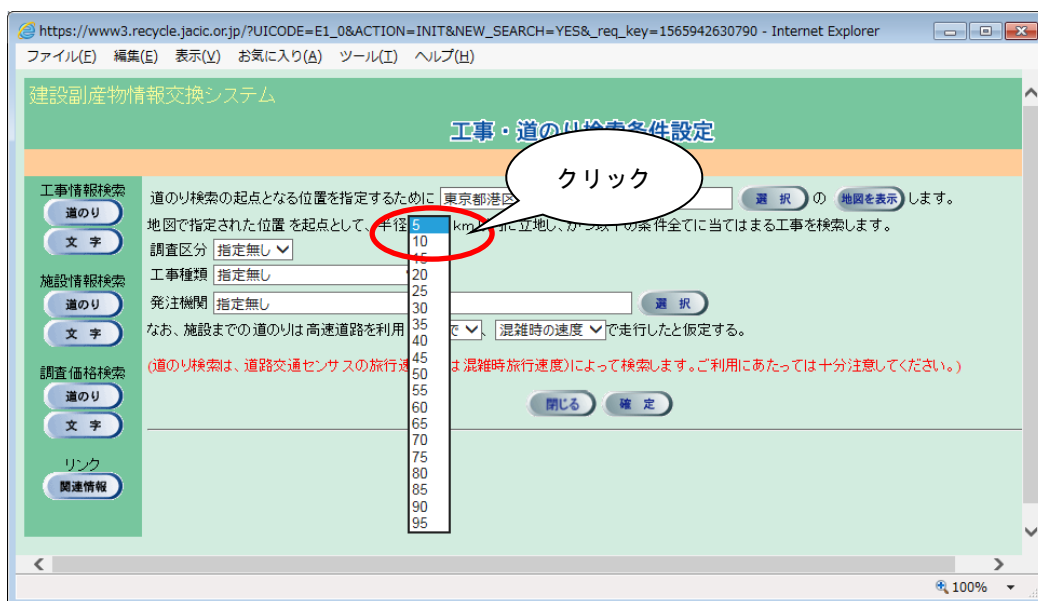


- f) 地図画面を **閉じる** ボタンで閉じます。

- g) 「工事施設・道のり検索条件設定」画面にもどり住所が入力された状態になります。

④ 起点からの検索範囲となる半径の指定（必須）

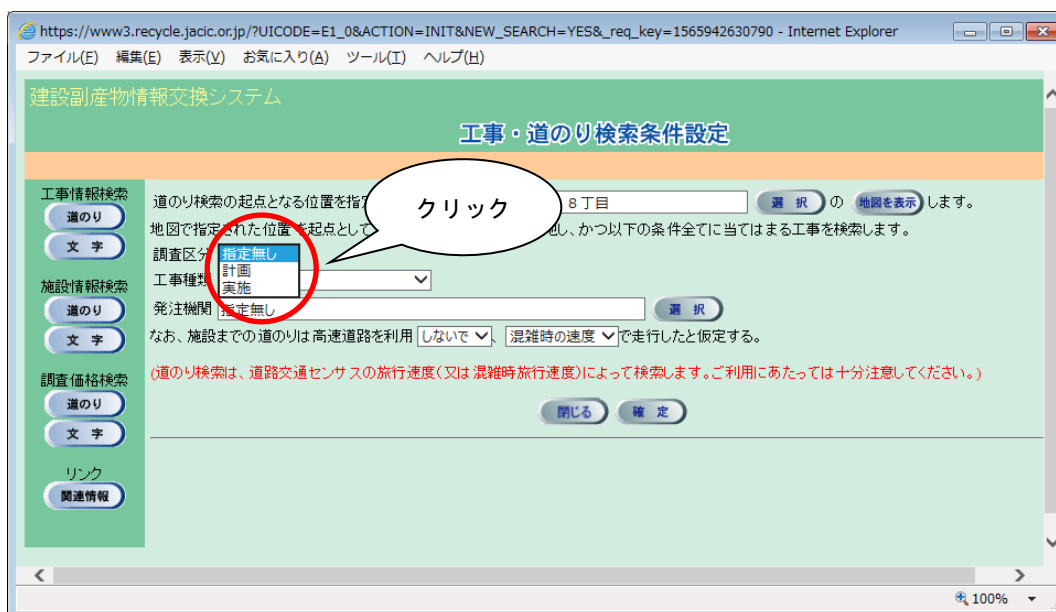
▼ボタンをクリックし、「5～95km」（5km 毎）の中から検索範囲を選択します。

**注意！**

検索範囲の半径を大きくすると検索時間が長くなりますので、適正な検索範囲を指定してください。

⑤ 調査区分の指定（任意）

項目説明を参考のうえ▼ボタンをクリックし、調査区分を選択します。

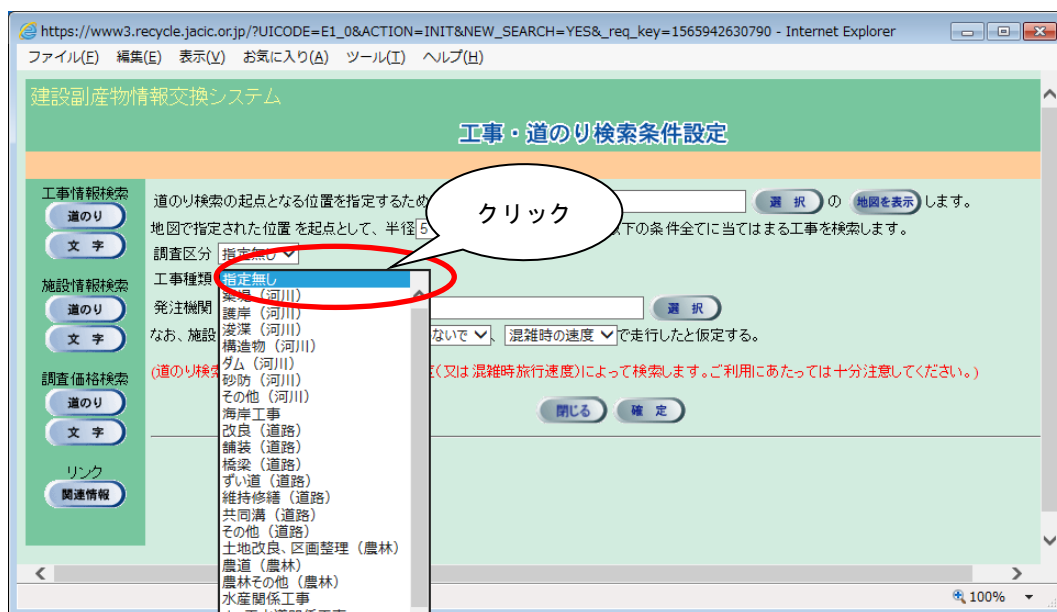


【調査区分の項目説明】

項目	説明
指定無し	<p>工事情報の最新調査区分を検索するときに選択します。</p> <p>1) 工事情報で「計画」のみが登録されているとき →工事情報の「計画」が検索される</p> <p>2) 工事情報で「実施」のみが登録されているとき →工事情報の「実施」が検索される</p> <p>3) 工事情報で「計画」と「実施」が登録されているとき →工事情報の「実施」が検索される</p>
計画	<p>工事情報の「計画」を検索するときに選択します。</p> <p>1) 工事情報で「計画」のみが登録されているとき →工事情報の「計画」が検索される</p> <p>2) 工事情報で「実施」のみが登録されているとき →検索されません</p> <p>3) 工事情報で「計画」と「実施」が登録されているとき →工事情報の「計画」が検索される</p>
実施	<p>工事情報の「実施」を検索するときに選択します。</p> <p>1) 工事情報で「計画」のみが登録されているとき →検索されません</p> <p>2) 工事情報で「実施」のみが登録されているとき →工事情報の「実施」が検索される</p> <p>3) 工事情報で「計画」と「実施」が登録されているとき →工事情報の「実施」が検索される</p>

⑥ 工事種類の選択（任意）

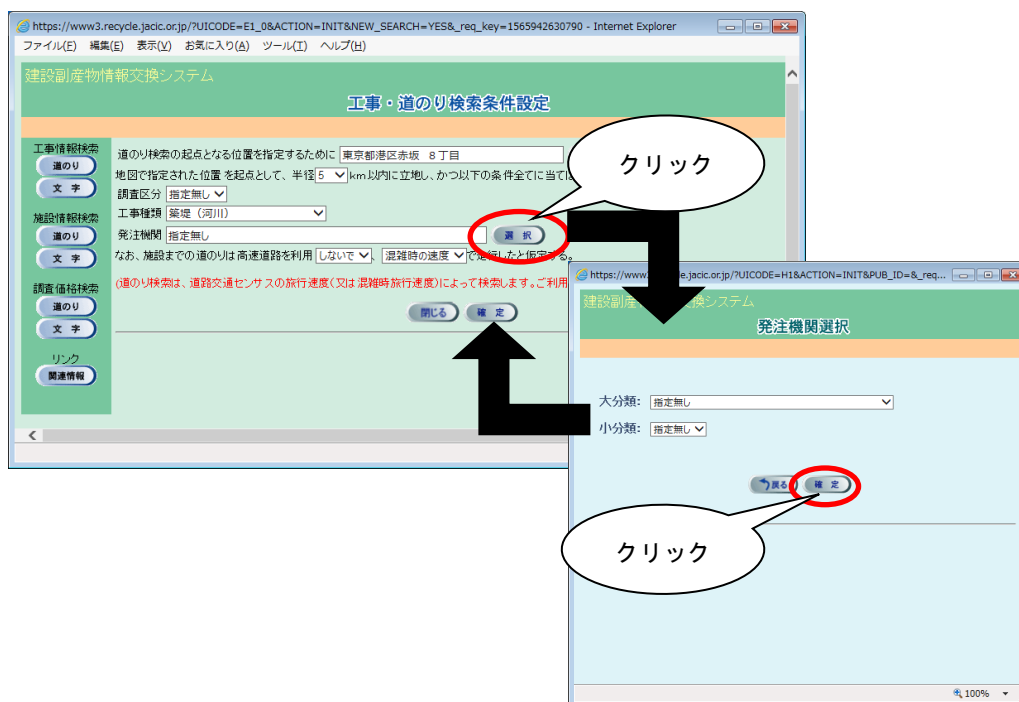
▼ボタンをクリックし、工事種類を選択します。



※ 全ての工事種類を検索対象とする場合は、『指定無し』を選択

⑦ 発注機関の選択（必須）

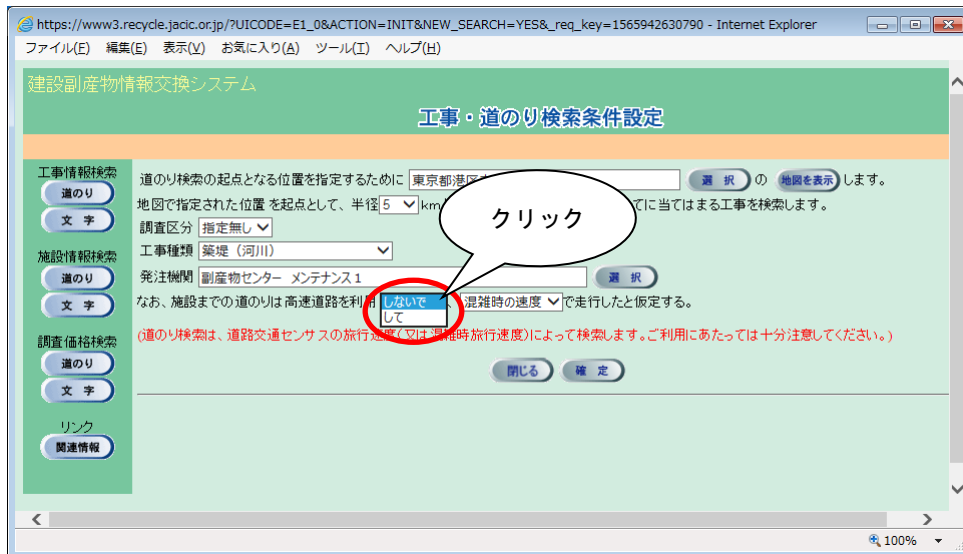
選択 ボタンをクリックし、「発注機関選択」画面が表示されたら大分類と小分類を選択します。発注機関の選択後、確定 ボタンをクリックすると「工事・道のり検索条件設定」画面にもどります。



※ 発注機関は必ず小分類まで選択してください。

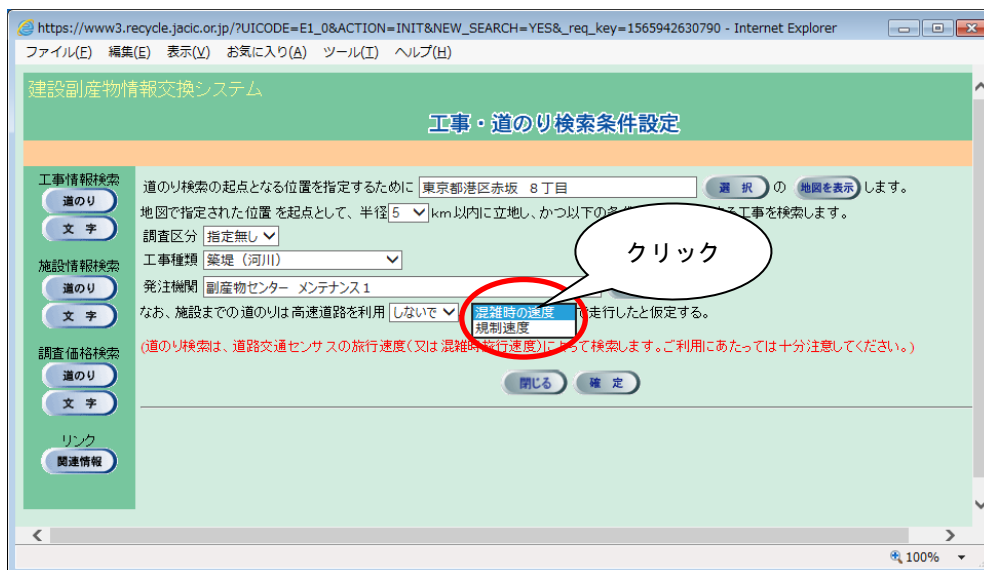
⑧ 高速道路の利用有無の選択（必須）

▼ボタンをクリックし、高速道路を利用するときは『して』を選択、利用しないときは『しないで』を選択します。



⑨ 走行速度の選択（必須）

項目説明を参考のうえ▼ボタンをクリックし、走行速度を選択します。

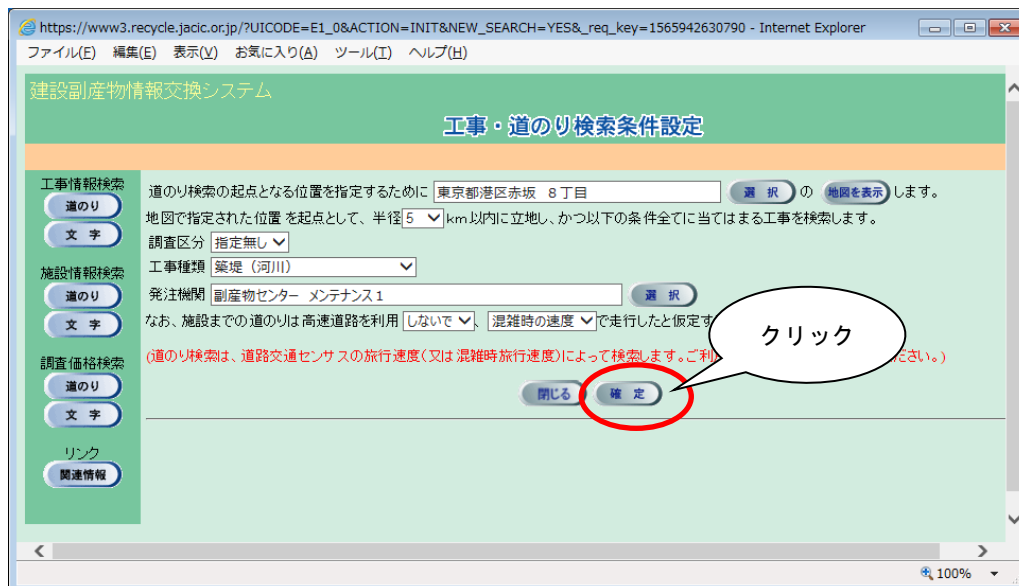


【走行速度の項目説明】

選択項目	説明
混雑時の速度	センサス（一般交通量調査結果）の混雑時速度を利用して、走行時間を求めるときに選択します。
通常速度	法定速度を利用して、走行時間を求めるときに選択します。

⑩ 検索の開始

検索条件の入力が完了したら、**確定** ボタンをクリックします。



※ 検索条件によっては、検索結果の表示までに時間がかかる場合がありますので、そのときは少々お待ちください。